

## **Kortperiodisk sysselsättningsstatistik**

### **2:a kvartalet 2007**

Short-term employment 2nd quarter of 2007

---

## **I korta drag**

### **Fortsatt uppåt på arbetsmarknaden**

Antal anställda ökade totalt med 2,5 procent till 4 104 000 under andra kvartalet 2007 jämfört med motsvarande kvartal 2006. Ökningen skedde framför allt inom privat sektor, 3,6 procent. Inom offentlig sektor ökade antalet anställda med 0,6 procent.

Bland branscherna inom privat sektor märktes den stora ökningarna i tjänstenäringarna. I branschen fastighetsbolag, uthyrnings- och företagsservicefirmor ökade antalet anställda med 4,7 procent. I tillverkningsindustrin var antalet anställda i stort sett oförändrat jämfört med föregående år. I byggindustrin ökade antalet anställda med 8,4 procent.

### **Färre anställda inom staten**

Antalet anställda i offentlig sektor ökade under andra kvartalet med 0,6 procent, men utvecklingen varierade för de olika delsektorerna. Inom kommunerna och landstingen ökade antalet anställda med 0,6 respektive 0,3 procent, medan antalet anställda i staten minskade med 0,3 procent



**Statistiska centralbyrån**  
Statistics Sweden

Fredrik Rahm, SCB, tfn 019-17 65 97, fredrik.rahm@scb.se

Statistiken har producerats av SCB, som ansvarar för officiell statistik inom området.

ISSN 0082-0237 Serie AM – Arbetsmarknad. Utkom den 21 augusti 2007.

URN:NBN:SE:SCB-2007-AM63SM0703\_pdf

Tidigare publicering: Se avsnittet Fakta om statistiken.

Utgivare av Statistiska meddelanden är Kjell Jansson, SCB.

## Innehåll

<b>Statistiken med kommentarer</b>	<b>4</b>
<b>Anställda</b>	<b>4</b>
Antalet anställda, säsongsrensat kvartal 1 1989 – kvartal 2 2007	4
Andel anställda efter sektor	4
Utveckling av antalet anställda	5
Andel offentligt anställda per län	5
<b>Sjukfrånvaro</b>	<b>7</b>
Sjukfrånvaro- och sysselsättningsutvecklingen, privat sektor	7
Sjukfrånvaron efter sektor och kön, 2:a kvartalet 2007	8
<b>Personalomsättning i privat sektor</b>	<b>9</b>
Tillsvidare nyanställda och avgångna i procent av totalt tillsvidareanställda, kvartal 1 1990 – kvartal 2 2007	9
<b>Tabeller</b>	<b>10</b>
Teckenförklaring	10
1. Antal anställda efter sektor, kön och anställningsform, 2:a kvartalet 2007	10
2. Antal anställda efter näringsgren och anställningsförhållande. Privat sektor, 2:a kvartalet 2007	11
3. Procentuell fördelning av antalet anställda efter näringsgren och kön. Privat sektor, 2:a kvartalet 2007	12
4. Andel visstidsanställda i procent av totalt antal anställda efter näringsgren. Privat sektor, 1:a kvartalet 1996 – 2:a kvartalet 2007	13
5A. Antal anställda efter sektor och län, 2:a kvartalet 2007	14
5B. Procentuell fördelning av anställda efter län och kön, 2:a kvartalet 2007	15
5C. Antal anställda efter län och bransch. Privat sektor, 2:a kvartalet 2007	16
6. Antal anställda efter storleksklass och bransch. Privat sektor, 2:a kvartalet 2007	19
7. Index: Antal anställda efter näringsgren och anställningsförhållande. Privat sektor, kvartal 1 1996 – kvartal 2 2007 (1990:1=100)	21
8. Andel sjukfrånvarande i procent efter sektor och kön. 2:a kvartalet 2007	22
9. Andel frånvarande i procent efter näringsgren och frånvaroorsak. Privat sektor, 2:a kvartalet 2007.	23
10. Andel sjukfrånvarande i procent efter län. Privat sektor, 2:a kvartalet 2007	23
11. Andel frånvarande i procent av totalt antal anställda efter storleksklass, kön och frånvaroorsak. Privat sektor, 2:a kvartalet 2007	24
12. Frånvaroutvecklingen efter frånvaroorsak. Privat sektor, 1:a kvartalet 1995- 2:a kvartalet 2007	25
13. Antal nyanställda och avgångna efter kön och anställningsform. Privat sektor, 2:a kvartalet 2007	26
14. Andel nyanställda och avgångna med tillsvidareanställning i procent av totalt antal tillsvidareanställda efter näringsgren. Privat sektor, 2:a kvartalet 2007	26

15. Andel nyanställda och avgångna med tillsvidareanställning i procent av antal tillsvidareanställda efter storleksklass och bransch, Privat sektor, 2:a kvartalet 2007	27
16. Andel nyanställda och avgångna i procent av totalt antal tillsvidareanställda efter storleksklass och utveckling. Privat sektor, 2:a kvartalet 2007	28
<b>Fakta om statistiken</b>	<b>29</b>
<b>Detta omfattar statistiken</b>	<b>29</b>
Objekt och population	29
Statistiska mått	29
Redovisningsgrupper	29
Definitioner och förklaringar	29
<b>Så görs statistiken</b>	<b>30</b>
Urvalsundersökning	30
Datainsamling	30
Granskning	30
<b>Statistikens tillförlitlighet</b>	<b>31</b>
Urval	31
Ramtäckning	31
Mätning	31
Bortfall	31
Bearbetning	32
Modellantaganden	32
Redovisning av osäkerhetsmått	32
<b>Bra att veta</b>	<b>32</b>
Förändringar som kan påverka jämförelser	32
Spridning	32
Annan statistik	33
<b>In English</b>	<b>34</b>
<b>Summary</b>	<b>34</b>
<b>List of tables</b>	<b>34</b>
List of terms	35

## Statistiken med kommentarer

### Anställda

Den kortperiodiska sysselsättningsstatistiken avser att mäta antalet anställda kvartalsvis. Då antalet anställda varierar mycket beroende på säsong, har i diagrammet nedan första kvartalet 1989 till andra kvartalet 2007 säsongrensats.

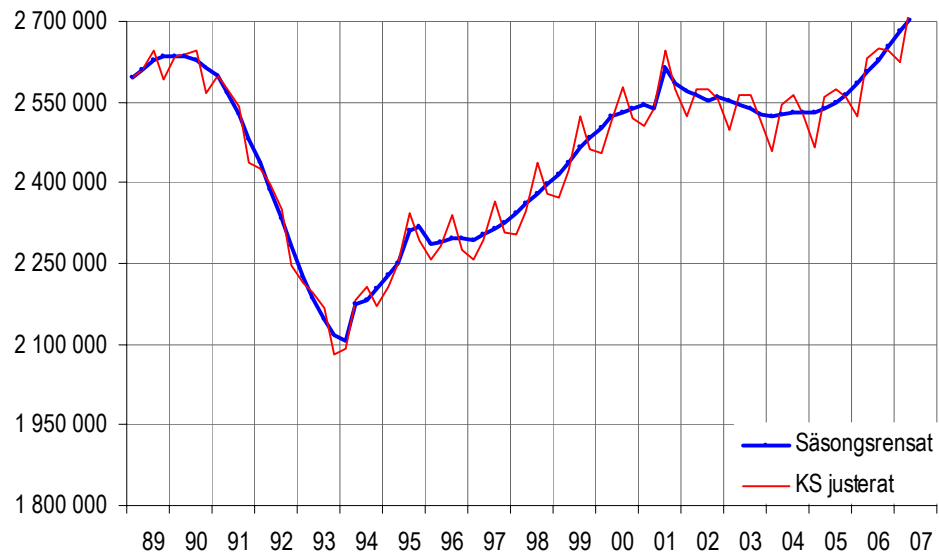
Under perioden har ett antal statligt ägda verk och landstingsverksamheter bolagiserats. Då bolagiseringarna påverkar nivån har antalet anställda för dessa verk återförts till privat sektor bakåt i tiden från det datum som övergången till privat sektor skedde. Antalet anställda för de statliga verken innan bolagiseringen har inhämtats ifrån Konjunkturstatistik, löner för statlig sektor. Landstingsägda bolag har återförts med en konstant nivå bakåt i tiden.

Under första kvartalet 1994 utvidgades undersökningen med bransch A och B (jordbruk, skogsbruk, jakt och fiske). Antalet anställda för perioden då bransch A och B ej inkluderades har hämtats från Arbetskraftsundersökningen (AKU).

Av säsongrensade data framgår att antalet anställda har ökat mellan första kvartalet 2007 och andra kvartalet 2007.

### Antalet anställda, säsongrensat kvartal 1 1989 – kvartal 2 2007

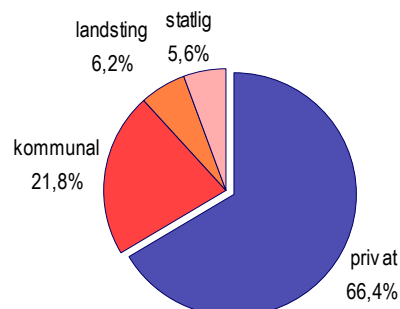
Antal anställda



Data tom kvartal 2 2007

Nedanstående diagram visar fördelningen av antalet anställda över de olika sektorerna under andra kvartalet 2007.

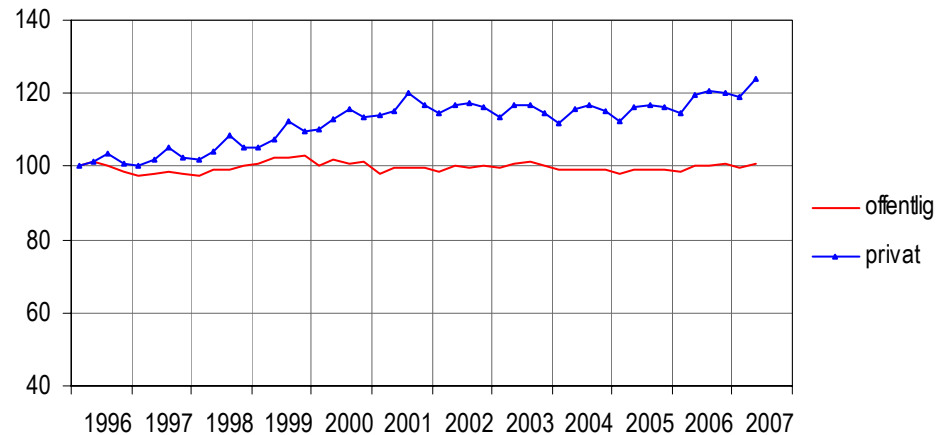
### Andel anställda efter sektor



I nedanstående diagram visas hur sysselsättningsutvecklingen har varit från 1996 inom den offentliga sektorn jämfört med den privata sektorn.

### Utveckling av antalet anställda

Index=100 kvartal 1-96



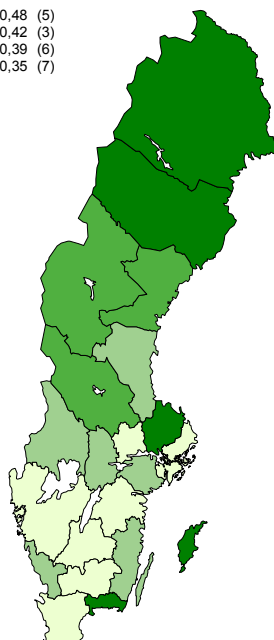
Data t.o.m. kvartal 2 2007

Förflyttningar av verksamhet mellan privat och offentlig sektor försvårar tolkningen av diagrammet. Första kvartalet 2000 övergick Svenska kyrkan från den offentliga sektorn till den privata sektorn (ca 23 000 anställda). Tredje kvartalet 2000 och första kvartalet 2001 räknas flera landstingsägda bolag till den privata sektorn (ca 4 000 respektive 12 000 anställda). Fr.o.m. första kvartalet 2001 räknas affärsverken samt Riksbanken till den privata sektorn (ca 16 000 anställda) och fr.o.m. andra kvartalet 2002 räknas fler landstingsägda bolag till den privata sektorn (ca 4 000 anställda). Under 2004 gick fler privata bolag tillbaka till landstingssektorn (totalt ca 10 500 anställda).

Fördelningen av de anställda mellan privat och offentlig sektor varierade mellan länen vilket man kan se i nedanstående karta.

### Andel offentligt anställda per län

(Andel i procent)



Det län som hade minst andel offentlig sektor var Stockholms län, 24 procent och det län som hade störst andel offentlig sektor var Gotlands län med 47 procent.

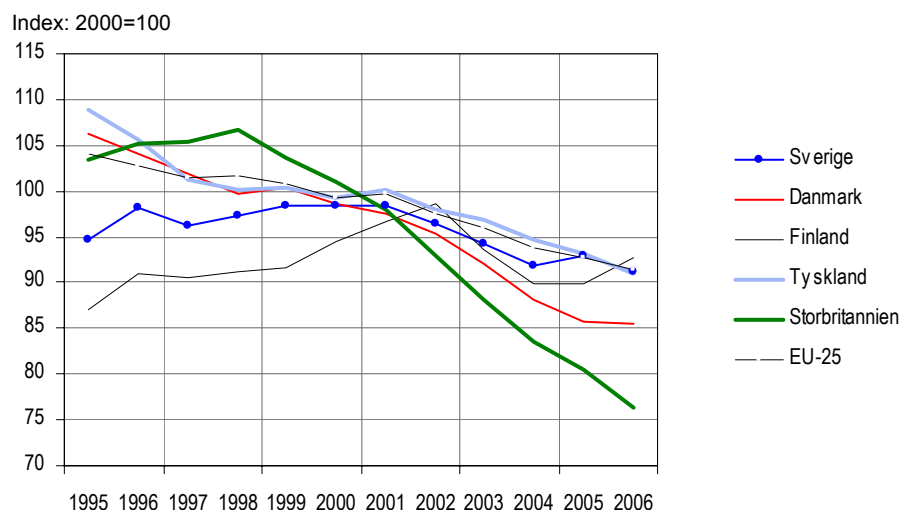
Inom den privata sektorn visade tillverkningsindustrin i stort sett en oförändrad utveckling jämfört med föregående år. Handeln visade en uppgång, 4,7 procent liksom byggindustrin som också visade en uppgång av antalet anställda, 8,4 procent. Utvecklingen av antalet anställda var olika för tillsvidare- och visstidsanställda beroende på bransch, vilket visas i nedanstående tabell.

**Procentuell förändring av antalet anställda efter bransch och anställningsform inom privat sektor. 2:a kvartalet 2007 jämfört med 2:a kvartalet 2006.**

SNI 2002		Tillsvidare	Visstid	Totalt
A+ B	Jordbruk, jakt och skogsbruk	4,2	13,4	6,0
C + D	Tillverkning och mineralutvinning	0,3	0,5	0,3
E	El-, gas-, värme- och vattenverk	4,5	18,9	5,6
F	Byggindustri	10,1	-11,9	8,4
G	Parti- och detaljhandel, reparationsverkstäder	4,4	6,2	4,7
H	Hotell och restauranger	10,6	27,3	15,4
I	Transport, magasinering och kommunikation	-0,9	1,6	-0,5
J	Kreditinstitut och försäkringsbolag	1,0	0,4	1,0
K	Fastighetsbolag, uthyrningsföretag och företagserviceföretag	8,0	-13,1	4,7
M	Utbildningsväsendet	6,6	4,8	6,4
N	Hälso- o sjukvård, socialtjänst och veterinärkliniker	8,7	-3,5	4,7
O	Andra samhälls- o personliga tjänster	2,6	4,6	3,1
Totalt		4,0	0,8	3,6

Diagrammet nedan visar hur antalet anställda har utvecklats inom Sveriges industri jämfört med några andra europeiska länder.

**Sysselsättningsutveckling inom industrin<sup>1</sup> – Internationell jämförelse**



Källa: Short-term Statistics, Eurostat

Samtliga data från kvartal 1 tom 2007

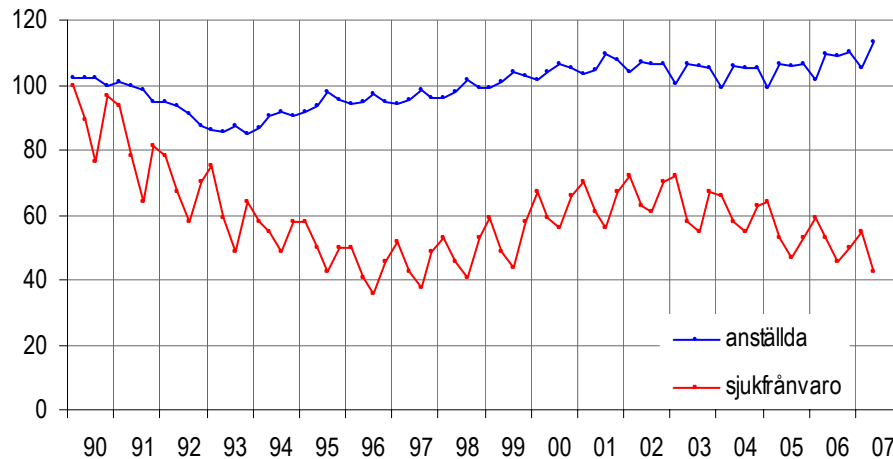
1) Med industrin menas bransch C-E (SNI2002)

## Sjukfrånvaro

Den totala sjukfrånvaron uppgick andra kvartalet 2007 till 3,9 procent av antalet anställda, vilket innebär att sjukfrånvaron minskade med 0,4 procentenheter jämfört med motsvarande kvartal 2006. Landstingssektorns sjukfrånvaro uppgick till 3,8 procent, den kommunala och statliga sektorns sjukfrånvaro uppgick till 4,7 respektive 2,1 procent. Inom den privata sektorn uppgick sjukfrånvaron till 2,7 procent. Diagrammet nedan illustrerar utvecklingen av sjukfrånvaron inom den privata sektorn jämfört med sysselsättningen. Sjukfrånvaro mäts som andel av totalt antal anställda.

### Sjukfrånvaro- och sysselsättningsutvecklingen, privat sektor

Index=100 kvartal 1 1990



data t.o.m. kvartal 2 2007

Som diagrammet ovan visar minskade sysselsättningen i början av 90-talet. Sjukfrånvaron minskade också under denna period. När sysselsättningen började öka 1994 fortsatte sjukfrånvaron att minska. Från och med 1997 ökade sjukfrånvaron liksom sysselsättningen, under de senaste åren har sjukfrånvaron minskat och sysselsättningen har stigit.

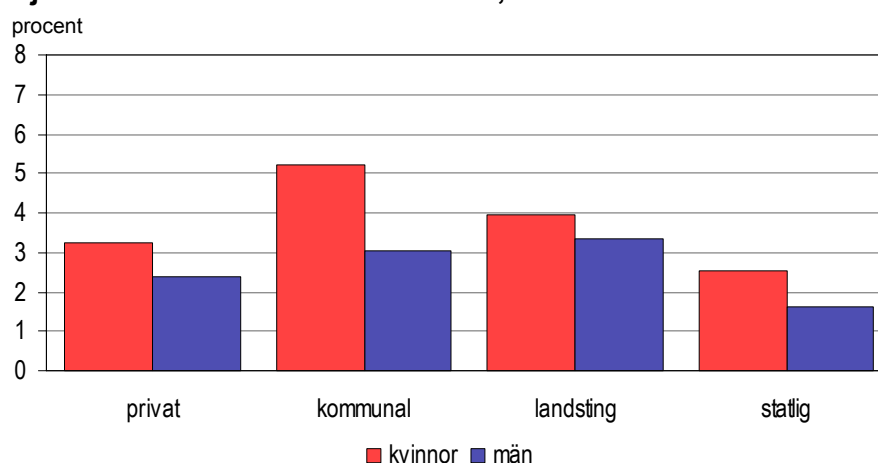
Sjukfrånvaron är i genomsnitt högre bland arbetsställen med många anställda än i arbetsställen med få. Detta illustreras i tabellen nedan.

### Sjukfrånvaron efter arbetsställets storlek, privat sektor

Antal anställda	2:a kvartalet	
	2006	2007
1- 4	1,5	1,2
5- 9	1,9	1,8
10- 19	2,3	2,1
20- 49	3,2	2,7
50- 99	3,5	3,3
100- 199	4,1	3,6
200-	4,2	3,9

Diagrammet nedan visar hur sjukfrånvaron ser ut inom de olika sektorerna.

### Sjukfrånvaron efter sektor och kön, 2:a kvartalet 2007



Sjukfrånvaronivån är högre bland kvinnor än bland män inom alla sektorer, vilket också nedanstående tabell visar.

### Kvinnors sjukfrånvaro i relation till mäns sjukfrånvaro efter sektor

Sektor	Kvartal 2 -06	Kvartal 3 -06	Kvartal 4 -06	Kvartal 1 -07	Kvartal 2 -07
Privat	146	154	134	128	134,7
Kommunal	196	183	174	171	172,5
Landsting	152	152	156	167	117,9
Statlig	165	153	158	163	155,6
<b>Totalt</b>	<b>162</b>	<b>180</b>	<b>166</b>	<b>160</b>	<b>161,7</b>

1) Indextalet uttrycker kvoten mellan kvinnors och mäns sjukfrånvaro

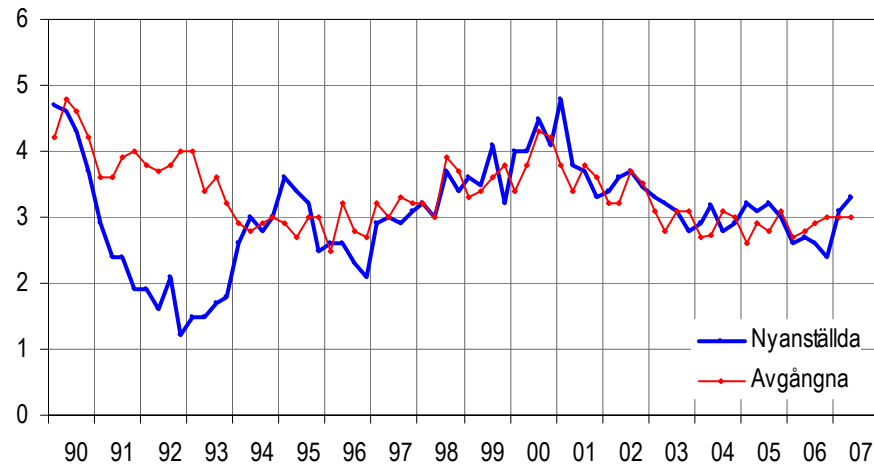


## Personalomsättning i privat sektor

Diagrammet nedan illustrerar personalomsättningens utveckling, nyanställda och avgångna, bland tillsvidareanställda inom den privata sektorn.

### Tillsvidare nyanställda och avgångna i procent av totalt tillsvidareanställda, kvartal 1 1990 – kvartal 2 2007

Andel i procent



data t.o.m kvartal 2 2007

Andelen tillsvidare nyanställda i privat sektor uppgick andra kvartalet 2007 till 3,3 procent vilket är en minskning med 0,2 procentenheter jämfört med första kvartalet 2007. Andelen tillsvidare avgångna uppgick till 3,0 procent vilket är oförändrat jämfört med första kvartalet 2007.

Personalomsättningens utveckling över tiden för kvinnor respektive män åskådliggörs i nedanstående tabell.

### Andel tillsvidare nyanställda respektive avgångna i procent av antalet tillsvidareanställda inom privat sektor

Kvartal/År	Tillsvidare nyanställda		Tillsvidare avgångna	
	Kvinnor	Män	Kvinnor	Män
Kvartal 2-94	2,9	3,1	2,8	2,8
Kvartal 2-95	3,0	3,6	3,1	2,4
Kvartal 2-96	2,4	2,6	2,8	3,3
Kvartal 2-97	2,8	3,1	2,8	2,9
Kvartal 2-98	2,8	3,1	3,2	3,0
Kvartal 2-99	3,3	3,6	3,6	3,4
Kvartal 2-00	4,1	3,9	3,9	3,8
Kvartal 2-01	3,6	3,9	3,6	3,4
Kvartal 2-02	3,6	3,6	3,3	3,3
Kvartal 2-03	2,9	3,3	3,1	2,6
Kvartal 2-04	3,1	3,2	2,8	2,7
Kvartal 2-05	3,1	3,1	3,3	2,8
Kvartal 2-06	2,7	2,8	2,9	2,8
Kvartal 2-07	3,3	3,3	3,0	3,0

## Tabeller

### Teckenförklaring

Explanation of symbols

–	Noll	Zero
0	Mindre än 0,5	Less than 0.5
0,0	Mindre än 0,05	Less than 0.05
..	Uppgift inte tillgänglig eller för osäker för att anges	Data not available
.	Uppgift kan inte förekomma	Not applicable
*	Preliminär uppgift	Provisional figure

### 1. Antal anställda efter sektor, kön och anställningsform, 2:a kvartalet 2007

1. Employment by sector, sex and terms of employment, 2nd quarter of 2007

	Anställda	Årlig förändring <sup>1</sup> (%)	Tillsvidareanställda	Visstidsanställda
Privat	2 723 977 ± 18 800	3,6 ± 1,0	2 354 800	369 200
Kvinnor	1 021 680 ± 12 935	4,4 ± 1,9	837 600	184 100
Män	1 702 296 ± 14 965	3,1 ± 1,3	1 517 200	185 100
Kommunal <sup>2</sup>	896 310 ± 0	0,6 ± 0,0	633 300	254 100
Kvinnor	701 318 ± 0	-0,8 ± 0,0	508 100	194 000
Män	194 992 ± 0	6,3 ± 0,0	125 200	60 100
Landsting	253 817 ± 0	0,3 ± 0,0	0	0
Kvinnor	203 392 ± 0	0,2 ± 0,0	0	0
Män	50 425 ± 0	0,7 ± 0,0	0	0
Statlig <sup>2</sup>	229 848 ± 0	-0,3 ± 0,0	161 200	67 800
Kvinnor	113 575 ± 0	0,7 ± 0,0	84 500	28 800
Män	116 273 ± 0	-1,3 ± 0,0	76 700	39 000
Totalt	4 103 952 ± 18 800	2,5 ± 0,7	3 149 300	691 100
Kvinnor	2 039 965 ± 12 935	2,0 ± 0,9	1 430 200	406 900
Män	2 063 986 ± 14 965	3,1 ± 1,0	1 719 100	284 200

1) Värdet till höger om ± anger ett 95%-igt konfidensintervall omkring skattningen.

2) Uppgifterna avseende statlig och kommunal sektor hämtas dels från Konjunkturstatistik löner för statlig sektor (KLS) och dels från Konjunkturstatistik löner för kommunal sektor (KLK).

## 2. Antal anställda efter näringsgren och anställningsförhållande. Privat sektor, 2:a kvartalet 2007

2. Number of employees by branch of industry and terms of employment. Private sector 2nd quarter of 2007

SNI/Näringsgren	Anställda	Årlig förändring <sup>1</sup> (%)	Tillsvidare anställda	Visstids anställda	
<b>A+B</b>	<b>Jordbruk, jakt o skogsbruk</b>	36 158 ± 2 156	6,0 ± 8,5	28 500	7 700
<b>C+D</b>	<b>Tillverkning o mineralutvinning</b>	692 858 ± 5 643	0,3 ± 1,1	640 500	52 300
<b>C</b>	<b>Gruvor och mineralutvinning</b>	8 375 ± 255	2,4 ± 9,2	7 300	1 100
<b>D</b>	<b>Tillverkningsindustri</b>	684 483 ± 5 637	0,3 ± 1,1	633 200	51 200
15-16	Livsmedel, dryckesvaror o tobaksindustri	56 195 ± 1 809	-3,2 ± 4,2	48 400	7 800
17-19	Tillverkning av textilier, beklädnad, läder och lädervaror	8 830 ± 241	-1,7 ± 5,9	8 100	700
20	Trävaruindustri	35 622 ± 904	0,1 ± 4,3	33 000	2 600
21	Massa, pappers o pappersvarutillverkning	36 163 ± 286	-3,9 ± 1,2	33 700	2 400
22	Förlag, grafisk och annan reproduktionsindustri	40 955 ± 1 047	-3,7 ± 5,1	36 800	4 200
23-24	Kemisk och stenkolsindustri, petroleum och kärnbränsle	41 023 ± 568	-1,7 ± 1,9	38 200	2 900
25	Gummi o plastvaruindustri	24 732 ± 649	2,1 ± 4,7	22 600	2 100
26	Jord o stenvaruindustri	16 912 ± 543	6,0 ± 5,7	15 200	1 700
27	Stål o metallverk	35 576 ± 365	1,4 ± 1,2	32 900	2 600
<b>28-35</b>	<b>Motsvarar verkstadsindustri</b>	<b>343 184 ± 4 849</b>	<b>1,1 ± 1,8</b>	<b>321 900</b>	<b>21 300</b>
28	Metallvaruindustri utom maskiner och apparater	77 122 ± 2 493	4,3 ± 4,7	72 100	5 100
29	Maskinindustri som ej ingår i annan avd, Tillverkning av konktorsmaskiner, datorer och annan elektronik	97 153 ± 4 002	0,8 ± 4,8	90 700	6 400
30-31	Teleproduktindustri	26 259 ± 596	-2,8 ± 3,2	24 700	1 600
32	Industri för optikprodukter	24 284 ± 480	-1,1 ± 2,1	23 300	1 000
33	Industri för optikprodukter	22 734 ± 559	-2,7 ± 3,5	21 700	1 100
34	Industri för motorfordon	76 795 ± 502	1,8 ± 1,0	71 400	5 400
35	Annan transportmedelindustri	18 836 ± 453	-0,1 ± 3,3	18 100	700
36-37	Övrig tillverknings- o återvinningsindustri	45 293 ± 1 352	4,9 ± 5,6	42 500	2 800
<b>E</b>	<b>EI, gas, värme- och vattenverk</b>	<b>27 923 ± 853</b>	<b>5,6 ± 6,2</b>	<b>26 000</b>	<b>1 900</b>
<b>F</b>	<b>Byggindustri</b>	<b>210 808 ± 5 717</b>	<b>8,4 ± 3,9</b>	<b>197 700</b>	<b>13 100</b>
451-2+455	Mark, grund o byggnadsentreprenörer, uthyrningsfirmor för byggnadsmask.	114 589 ± 5 008	9,0 ± 6,2	104 600	10 000
453-4	Byggnadsinstallations och slutbehandlingsfirmor	96 219 ± 2 764	7,7 ± 4,5	93 000	3 200
<b>G</b>	<b>Parti och detaljhandel, reparationsverkstäder</b>	<b>501 348 ± 8 585</b>	<b>4,7 ± 2,5</b>	<b>431 300</b>	<b>70 100</b>
50	Handel med och serviceverkstäder för motorfordon	72 962 ± 2 144	-0,6 ± 4,3	67 200	5 800
51	Parti och agenturhandel utom med motorfordon	188 712 ± 6 199	5,8 ± 4,3	173 700	15 000
<b>52</b>	<b>Detaljhandel ej motorfordon och reparationsverkstäder</b>	<b>239 675 ± 5 549</b>	<b>5,5 ± 3,7</b>	<b>190 400</b>	<b>49 300</b>
521	Detaljhandel med brett sortiment	81 177 ± 3 236	2,6 ± 5,9	61 700	19 500
522	Specialiserade livsmedelsbutiker samt systembutiker och tobaksaffärer	13 022 ± 484	5,3 ± 10,1	10 100	2 900
<b>H</b>	<b>Hotell o restauranger</b>	<b>107 054 ± 3 826</b>	<b>15,4 ± 7,3</b>	<b>73 400</b>	<b>33 600</b>
<b>I</b>	<b>Transport, magasinering och kommunikation</b>	<b>244 987 ± 4 463</b>	<b>-0,5 ± 3,0</b>	<b>208 000</b>	<b>37 000</b>
60	Landtransportföretag	111 975 ± 3 203	1,1 ± 4,9	93 800	18 200
64	Post o telekommunikationsföretag	65 875 ± 2 242	-5,9 ± 5,2	55 900	10 000
<b>J</b>	<b>Kreditinstitut o försäkringsbolag</b>	<b>83 204 ± 1 617</b>	<b>1,0 ± 3,5</b>	<b>76 700</b>	<b>6 500</b>
65+671	Banker o andra kreditinstitut	59 746 ± 1 544	1,5 ± 4,1	54 800	4 900
66+672	Försäkringsbolag	23 458 ± 478	-0,4 ± 6,7	21 900	1 600
<b>K</b>	<b>Fastighetsbolag, uthyrnings och företagservicefirmor</b>	<b>475 544 ± 11 047</b>	<b>4,7 ± 3,5</b>	<b>414 100</b>	<b>61 400</b>
70	Fastighetsbolag o fastighetsförvaltare	57 831 ± 2 650	3,4 ± 6,3	52 700	5 100
71	Uthyrningsfirmor	9 784 ± 380	4,2 ± 7,7	8 700	1 100
72	Datakonsulter o dataservicebyråer	90 775 ± 3 122	2,5 ± 5,2	87 900	2 900
73 <sup>2</sup>	Forsknings o utvecklingsinstitutioner	16 024 ± 272	27,6 ± 7,5	13 500	2 500
74	Andra företagservicefirmor	301 130 ± 10 253	4,7 ± 5,1	251 300	49 800

SNI/Näringsgren		Anställda	Årlig förändring <sup>1</sup> (%)	Tillsvidare anställda	Visstids anställda
<b>M</b>	<b>Utbildningsväsendet</b>	61 415 ± 2 178	6,4 ± 6,1	49 800	11 600
<b>N<sup>3</sup></b>	<b>Hälsa och sjukvård, socialtjänst och veterinärkliniker</b>	136 834 ± 4 729	4,7 ± 5,7	95 700	41 100
<b>O</b>	<b>Andra samhällsliga och personliga tjänster</b>	143 889 ± 4 929	3,1 ± 4,9	111 400	32 500
	91 Intresseorganisationer och samfund	56 628 ± 2 738	-3,8 ± 7,0	45 500	11 100
	92 Enheter för rekreation och sport	62 439 ± 3 702	11,9 ± 9,0	43 900	18 500
<b>TOTALT</b>		<b>2 723 977 ± 18 800</b>	<b>3,6 ± 1,0</b>	<b>2 354 800</b>	<b>369 200</b>

- 1) Värdet till höger om ± anger ett 95%-igt konfidensintervall omkring skattningen.
- 2) Förändringstalen bör tolkas med försiktighet då ett flertal stora arbetsställen bytt från denna bransch under året.
- 3) Förändringstalet bör tolkas med försiktighet då verksamhet flyttat från kommunal till privat sektor.

### 3. Procentuell fördelning av antalet anställda efter näringsgren och kön. Privat sektor, 2:a kvartalet 2007

3. Percentage distribution of employees by industry and sex. Private sector, 2nd quarter of 2007

SNI/Näringsgren		Anställda i procent		
		Totalt	Kvinnor	Män
A+B	Jordbruk, jakt och skogsbruk	1,3	0,9	1,6
C+D	Tillverkning och mineralutvinning	25,4	17,4	30,3
C	Gruvor och mineralutvinningsindustri	0,3	0,1	0,4
D	Tillverkningsindustri	25,1	17,3	29,8
28-35	Verkstadsindustri	12,6	7,0	15,9
E	El, gas, värme och vattenkraft	1,0	0,7	1,2
F	Byggindustri	7,7	1,8	11,3
G	Parti och detaljhandel, reparationsverkstäder	18,4	22,3	16,1
H	Hotell och restauranger	3,9	5,7	2,9
I	Transport, magasinering och kommunikation	9,0	6,7	10,4
J	Kreditinstitut och försäkringsbolag	3,1	4,5	2,2
K	Fastighetsbolag, uthyrnings och företagsservicefirmor	16,9	17,7	16,4
M	Utbildningsväsendet	2,8	4,8	1,7
N	Hälsa och sjukvård, socialtjänst och veterinärkliniker	5,0	10,2	1,9
O	Övriga samhällsliga och personliga tjänster	5,3	7,1	4,2
<b>TOTALT</b>		<b>100,0</b>	<b>100,0</b>	<b>100,0</b>

#### 4. Andel visstidsanställda i procent av totalt antal anställda efter näringsgren. Privat sektor, 1:a kvartalet 1996 – 2:a kvartalet 2007

4. Proportion of temporary employees in relation to total number of employees by industry. Private sector, 1st quarter of 1996 – 2nd quarter of 2007

		Andelen visstidsanställda i procent av totalt anställda					
	Kvartal/ Bransch	Tillverkn -industri	Byggnads -industri	Handel	Hotell och restaurang	Finansiell verksamhet	Totalt
1	1996	5,0	7,6	9,4	21,9	6,2	8,7
	1997	4,6	7,0	9,2	22,6	6,7	8,8
	1998	5,8	7,8	9,8	22,3	8,1	9,8
	1999	5,6	7,2	10,8	26,4	9,1	10,4
	2000	6,4	6,4	12,0	26,6	8,8	11,3
	2001	5,8	5,3	10,9	27,8	7,5	10,8
	2002	5,3	5,1	10,6	26,0	7,5	10,3
	2003	5,5	4,6	10,6	25,5	8,0	10,4
	2004	5,3	4,6	11,4	24,8	7,2	10,7
	2005	5,8	5,7	11,6	24,8	6,8	11,3
	2006	5,6	4,9	12,3	24,6	7,6	11,6
	2007	6,5	4,5	12,5	26,9	7,2	11,9
2	1996	5,9	11,3	10,6	27,5	6,9	10,2
	1997	6,7	11,4	11,1	29,1	8,9	11,0
	1998	7,5	10,1	11,5	30,9	9,6	11,7
	1999	7,2	10,3	12,4	33,1	10,4	12,4
	2000	7,7	9,2	13,0	31,9	9,4	12,9
	2001	6,9	7,5	11,2	31,0	8,6	11,9
	2002	7,1	7,5	11,7	29,0	7,9	12,0
	2003	7,0	7,0	12,4	28,2	7,9	12,2
	2004	7,0	7,9	12,1	27,6	7,4	12,2
	2005	7,3	7,8	12,6	30,3	7,7	13,4
3	1996	6,9	13,6	11,8	30,2	8,1	11,3
	1997	8,1	11,5	12,8	30,8	9,2	12,3
	1998	8,8	12,7	13,0	30,5	9,7	13,2
	1999	8,7	11,4	14,8	33,5	10,0	14,0
	2000	8,8	9,5	13,2	31,3	9,8	13,7
	2001	7,9	8,3	12,7	30,4	8,7	12,9
	2002	7,9	9,9	12,8	31,3	9,0	13,1
	2003	7,8	8,5	13,9	27,9	9,2	13,2
	2004	8,2	8,5	14,1	29,1	8,2	13,5
	2005	8,1	9,5	13,8	30,2	8,0	14,2
4	1996	5,1	10,4	10,1	26,2	6,8	9,4
	1997	6,6	11,0	10,9	27,1	7,8	10,8
	1998	6,8	9,4	11,7	26,9	9,0	11,3
	1999	7,2	9,3	12,1	28,6	8,8	12,0
	2000	7,1	7,3	12,6	27,0	7,2	11,8
	2001	6,0	6,9	11,3	26,2	7,7	11,2
	2002	6,5	7,1	11,6	26,2	7,5	11,6
	2003	5,8	6,9	12,3	26,0	7,4	11,6
	2004	6,6	7,3	12,3	26,7	7,4	12,1
	2005	6,3	8,7	13,0	26,5	7,4	12,7
2006	7,3	6,5	13,4	25,7	7,2	12,8	
2007							

**5A. Antal anställda efter sektor och län, 2:a kvartalet 2007****5A. Number of employees by sector and county, 2nd quarter of 2007**

Län/Sektor		Kommunal	Landsting	Statlig	Offentlig	Privat	Totalt		
Stockholm <sup>1</sup>	Antal	138 350	33 794	65 868	238 012	745 147	983 159	±	10 287
	Förändring	-1,8	1,4	2,3	-0,1	4,2	3,1		..
Uppsala <sup>2</sup>	Antal	30 606	11 759	15 516	57 881	68 800	126 681	±	3 007
	Förändring	0,6	1,1	3,7	1,7	5,8	3,8		..
Södermanland	Antal	26 225	7 688	4 491	38 404	63 476	101 880	±	2 178
	Förändring	0,3	2,5	-8,7	-0,2	5,0	2,9		..
Östergötland	Antal	37 592	11 955	11 395	60 942	115 869	176 811	±	3 909
	Förändring	1,9	2,1	-0,1	1,8	0,3	0,7		..
Jönköping	Antal	37 761	10 404	5 773	53 938	104 553	158 491	±	3 893
	Förändring	2,0	1,2	-3,5	1,6	4,6	3,4		..
Kronoberg	Antal	20 146	5 495	3 187	28 828	58 070	86 898	±	2 211
	Förändring	1,3	0,7	-5,5	0,5	1,8	1,3		..
Kalmar	Antal	25 633	6 594	3 440	35 667	60 073	95 740	±	2 183
	Förändring	0,6	1,9	1,4	1,1	3,9	2,8		..
Gotland	Antal	8 849	-	1 584	10 433	11 638	22 071	±	994
	Förändring	4,3	-	-4,6	2,8	2,8	2,8		..
Blekinge	Antal	16 169	5 101	5 284	26 554	36 573	63 127	±	1 631
	Förändring	0,8	1,2	-0,1	0,8	-1,4	-0,5		..
Skåne	Antal	112 385	34 655	24 598	171 638	328 086	499 724	±	6 395
	Förändring	1,1	-0,8	-2,2	0,4	5,5	3,6		..
Halland	Antal	29 849	7 645	4 138	41 632	74 863	116 495	±	2 802
	Förändring	1,6	2,5	-2,0	1,6	3,3	2,6		..
Västra Götaland	Antal	160 349	47 328	29 845	237 522	475 705	713 227	±	8 216
	Förändring	1,7	0,6	-1,0	1,3	1,9	1,7		..
Värmland	Antal	30 929	7 754	5 175	43 858	68 715	112 573	±	2 644
	Förändring	-0,9	-3,5	-6,8	-1,9	3,5	1,3		..
Örebro	Antal	28 604	9 312	6 502	44 418	73 983	118 401	±	2 882
	Förändring	2,2	1,1	-6,3	0,9	3,3	2,3		..
Västmanland <sup>2</sup>	Antal	24 761	6 602	4 038	35 401	70 772	106 173	±	3 074
	Förändring	-1,0	-2,2	1,3	-1,4	0,3	-0,1		..
Dalarna	Antal	32 837	8 969	5 429	47 235	72 625	119 860	±	2 806
	Förändring	0,6	-2,3	0,7	0,4	3,0	1,8		..
Gävleborg	Antal	30 404	7 849	5 433	43 686	74 159	117 845	±	3 474
	Förändring	0,3	-8,4	1,1	-1,4	8,1	4,4		..
Västernorrland	Antal	28 649	8 094	7 189	43 932	61 300	105 232	±	3 105
	Förändring	0,8	-1,8	-1,9	0,1	-0,4	-0,3		..
Jämtland	Antal	14 802	4 245	3 052	22 099	30 746	52 845	±	2 187
	Förändring	0,2	-0,5	-1,3	-0,1	7,0	3,9		..
Västerbotten	Antal	31 026	10 749	8 709	50 484	67 196	117 680	±	2 665
	Förändring	-0,3	5,6	1,1	1,3	6,7	4,3		..
Norrbotten	Antal	30 384	7 824	9 202	47 410	61 628	109 038	±	2 550
	Förändring	2,5	1,0	-1,8	1,8	3,3	2,4		..
Totalt	Antal	896 310	253 817	229 848	1 379 975	2 723 977	4 103 952	±	18 800
	Förändring	0,6	0,3	-0,3	0,6	3,6	2,5		..
Kvinnor	Antal	701 318	203 392	113 575	1 018 285	1 021 680	2 039 965	±	12 935
	Förändring	-0,8	0,2	0,7	-0,3	4,4	2,0		..
Män	Antal	194 992	50 425	116 273	361 690	1 702 296	2 063 986	±	14 965
	Förändring	6,3	0,7	-1,3	3,2	3,1	3,1		..

1) Förändringstalet bör tolkas med försiktighet då verksamhet flyttat från kommunal till privat sektor.

2) Heby kommun redovisas i Uppsala län, jämförelsekvartalet är justerat för denna ändring.

**5B. Procentuell fördelning av anställda efter län och kön, 2:a kvartalet 2007**

5B. Percentage distribution of employees by county and sex, 2nd quarter of 2007

Län	Anställda i procent		Totalt
	Kvinnor	Män	
Stockholm	23,8	24,1	24,0
Uppsala	3,3	2,9	3,1
Södermanland	2,5	2,4	2,5
Östergötland	4,3	4,3	4,3
Jönköping	3,8	3,9	3,9
Kronoberg	2,0	2,2	2,1
Kalmar	2,2	2,4	2,3
Gotland	0,6	0,5	0,5
Blekinge	1,5	1,6	1,5
Skåne	11,9	12,5	12,2
Halland	2,9	2,7	2,8
Västra Götaland	17,5	17,3	17,4
Värmland	2,8	2,7	2,7
Örebro	2,9	2,9	2,9
Västmanland	2,5	2,6	2,6
Dalarna	2,9	2,9	2,9
Gävleborg	2,9	2,8	2,9
Västernorrland	2,6	2,5	2,6
Jämtland	1,3	1,3	1,3
Västerbotten	2,9	2,9	2,9
Norrbottn	2,7	2,6	2,7
Totalt	100,0	100,0	100,0

**5C. Antal anställda efter län och bransch. Privat sektor, 2:a kvartalet 2007**

5C. Employees in private sector by county and industry, 2nd quarter of 2007

Län	Bransch <sup>1</sup>	Antal anställda <sup>2</sup>	
Stockholm	Industrin	95 560	± 5 748
	Tjänstenäringarna	595 439	± 12 466
	Övriga	54 147	± 6 667
	Totalt	745 147	± 10 287
Uppsala	Industrin	15 173	± 2 084
	Tjänstenäringarna	46 815	± 3 888
	Övriga	6 811	± 2 106
	Totalt	68 800	± 3 007
Södermanland	Industrin	23 551	± 2 719
	Tjänstenäringarna	32 834	± 3 475
	Övriga	7 090	± 2 496
	Totalt	63 475	± 2 177
Östergötland	Industrin	36 766	± 3 882
	Tjänstenäringarna	66 664	± 5 619
	Övriga	12 437	± 3 765
	Totalt	115 868	± 3 908
Jönköping	Industrin	48 618	± 4 526
	Tjänstenäringarna	49 022	± 5 058
	Övriga	6 912	± 2 193
	Totalt	104 553	± 3 892
Kronoberg	Industrin	22 397	± 3 431
	Tjänstenäringarna	30 799	± 3 440
	Övriga	4 873	± 2 113
	Totalt	58 070	± 2 211
Kalmar	Industrin	26 348	± 3 245
	Tjänstenäringarna	26 820	± 3 704
	Övriga	6 903	± 2 429
	Totalt	60 072	± 2 183
Gotland	Industrin	2 660	± 1 140
	Tjänstenäringarna	7 038	± 1 370
	Övriga	1 938	± 1 116
	Totalt	11 637	± 993

1) Industrin definieras som branscherna C – E, tjänstenäringarna definieras som branscherna G – O och övriga definieras som branscherna A + B samt F

2) Värdet till höger om ± anger ett 95%-igt konfidensintervall omkring skattningen.



**5C. Antal anställda efter län och bransch. Privat sektor, 2:a kvartalet 2007**

Län	Bransch <sup>1</sup>	Antal anställda <sup>2</sup>		
Blekinge	Industrin	15 519	±	2 185
	Tjänstenäringarna	18 270	±	2 591
	Övriga	2 783	±	1 460
	Totalt	36 573	±	1 630
Skåne	Industrin	78 781	±	5 668
	Tjänstenäringarna	216 890	±	8 777
	Övriga	32 414	±	5 176
	Totalt	328 085	±	6 395
Halland	Industrin	23 723	±	3 386
	Tjänstenäringarna	42 559	±	4 389
	Övriga	8 579	±	3 940
	Totalt	74 862	±	2 801
Västra Götaland	Industrin	144 072	±	5 988
	Tjänstenäringarna	291 803	±	10 705
	Övriga	39 828	±	5 774
	Totalt	475 705	±	8 215
Värmland	Industrin	23 450	±	3 500
	Tjänstenäringarna	39 664	±	4 015
	Övriga	5 599	±	2 134
	Totalt	68 714	±	2 644
Örebro	Industrin	23 796	±	3 074
	Tjänstenäringarna	39 953	±	4 213
	Övriga	10 233	±	3 806
	Totalt	73 983	±	2 881
Västmanland	Industrin	26 393	±	3 044
	Tjänstenäringarna	37 622	±	4 391
	Övriga	6 757	±	2 565
	Totalt	70 772	±	3 073
Dalarna	Industrin	25 925	±	2 759
	Tjänstenäringarna	37 476	±	4 235
	Övriga	9 222	±	3 109
	Totalt	72 624	±	2 806
Gävleborg	Industrin	25 661	±	3 080
	Tjänstenäringarna	42 088	±	4 705
	Övriga	6 410	±	2 360
	Totalt	74 159	±	3 473

1) Industrin definieras som branscherna C – E, tjänstenäringarna definieras som branscherna G – O och övriga definieras som branscherna A + B samt F

2) Värdet till höger om ± anger ett 95%-igt konfidensintervall omkring skattningen.

**5C. Antal anställda efter län och bransch. Privat sektor, 2:a kvartalet 2007**

Län	Bransch <sup>1</sup>	Antal anställda <sup>2</sup>	
Västernorrland	Industrin	18 478	± 2 751
	Tjänstenäringarna	35 884	± 3 779
	Övriga	6 937	± 2 500
	Totalt	61 300	± 3 104
Jämtland	Industrin	6 721	± 2 036
	Tjänstenäringarna	19 541	± 2 846
	Övriga	4 483	± 1 805
	Totalt	30 746	± 2 186
Västerbotten	Industrin	19 722	± 2 768
	Tjänstenäringarna	39 840	± 3 939
	Övriga	7 633	± 2 858
	Totalt	67 196	± 2 665
Norrbotten	Industrin	17 457	± 2 600
	Tjänstenäringarna	39 201	± 3 639
	Övriga	4 968	± 2 140
	Totalt	61 627	± 2 550
<b>TOTALT</b>		<b>2 723 977</b>	<b>± 18 800</b>

1) Industrin definieras som branscherna C – E, tjänstenäringarna definieras som branscherna G – O och övriga definieras som branscherna A + B samt F

2) Värdet till höger om ± anger ett 95%-igt konfidensintervall omkring skattningen.

**6. Antal anställda efter storleksklass och bransch. Privat sektor, 2:a kvartalet 2007**

6. Number of employees by size of establishment and industry. Private sector, 2nd quarter of 2007

	Storleksklass/Bransch		Antal anställda <sup>1</sup>
1-4	Jordbruk, jakt o skogsbruk	18 229	± 1 626
	Tillverkning, mineralutvinning o energiproduktion	32 652	± 3 172
	Byggindustri	42 480	± 3 245
	Parti o detaljhandel, reparationsverkstäder	91 138	± 6 432
	Finansiell verksamhet, företagstjänster, transport och kommunikation	120 367	± 6 849
	Utbildningsväsendet, hälso o sjukvård, socialtjänst och veterinärkliniker	23 134	± 2 453
	Personliga o kulturella tjänster	57 281	± 3 490
	TOTALT	385 284	± 11 389
5-9	Jordbruk, jakt o skogsbruk	6 416	± 1 769
	Tillverkning, mineralutvinning o energiproduktion	36 526	± 5 720
	Byggindustri	23 781	± 4 795
	Parti o detaljhandel, reparationsverkstäder	89 376	± 10 229
	Finansiell verksamhet, företagstjänster, transport o kommunikation	83 249	± 11 654
	Utbildningsväsendet, hälso o sjukvård, socialtjänst o veterinärkliniker	23 886	± 3 993
	Personliga o kulturella tjänster	42 011	± 5 030
	TOTALT	305 249	± 18 462
10-19	Jordbruk, jakt o skogsbruk	4 082	± 977
	Tillverkning, mineralutvinning o energiproduktion	53 561	± 2 498
	Byggindustri	39 664	± 3 118
	Parti o detaljhandel, reparationsverkstäder	97 662	± 4 244
	Finansiell verksamhet, företagstjänster, transport o kommunikation	95 318	± 5 293
	Utbildningsväsendet, hälso o sjukvård, socialtjänst o veterinärkliniker	27 540	± 2 313
	Personliga o kulturella tjänster	42 813	± 3 545
	TOTALT	360 642	± 8 999
20-49	Jordbruk, jakt o skogsbruk	3 758	± 948
	Tillverkning, mineralutvinning o energiproduktion	94 380	± 3 666
	Byggindustri	46 369	± 3 776
	Parti o detaljhandel, reparationsverkstäder	103 548	± 4 454
	Finansiell verksamhet, företagstjänster, transport o kommunikation	137 604	± 5 691
	Utbildningsväsendet, hälso o sjukvård, socialtjänst o veterinärkliniker	47 167	± 3 658
	Personliga o kulturella tjänster	53 983	± 3 222
	TOTALT	486 811	± 10 215
50-99	Jordbruk, jakt o skogsbruk	2 079	± 587
	Tillverkning, mineralutvinning o energiproduktion	95 333	± 3 931
	Byggindustri	21 233	± 1 915
	Parti o detaljhandel, reparationsverkstäder	47 464	± 3 467
	Finansiell verksamhet, företagstjänster, transport o kommunikation	100 358	± 5 014
	Utbildningsväsendet, hälso o sjukvård, socialtjänst o veterinärkliniker	28 816	± 2 004
	Personliga o kulturella tjänster	26 103	± 2 831
	TOTALT	321 389	± 8 306

**6. Antal anställda efter storleksklass och bransch. Privat sektor, 2:a kvartalet 2007**

	Storleksklass/Bransch	Antal anställda <sup>1</sup>	
100-	Jordbruk, jakt o skogsbruk	1 591	± 0
	Tillverkning, mineralutvinning o energiproduktion	408 326	± 3 001
	Byggindustri	37 278	± 1 698
	Parti o detaljhandel, reparationsverkstäder	72 158	± 3 240
	Finansiell verksamhet, företagstjänster, transport o kommunikation	268 791	± 7 312
	Utbildningsväsendet, hälso o sjukvård, socialtjänst o veterinärklinik	47 703	± 2 075
	Personliga o kulturella tjänster	28 750	± 0
	TOTALT	864 600	± 9 068
TOTALT		2 723 977	± 18 800

1) Värdet till höger om ± anger ett 95%-igt konfidensintervall omkring skattningen.

### 7. Index: Antal anställda efter näringsgren och anställningsförhållande. Privat sektor, kvartal 1 1996 – kvartal 2 2007 (1990:1=100)

7. Index of employment by industry and terms of employment. Private sector, 1st quarter of 1996 – 2nd quarter of 2007 (1990:1=100)

	År-Kvartal/ Näringsgren	Tillverkningsind.		Byggindustri		Handel		Finansiell verksam.		Hotell o restaurang	
		Tillsvid.	Totalt	Tillsvid.	Totalt	Tillsvid.	Totalt	Tillsvid.	Totalt	Tillsvid.	Totalt
(1990 <sup>1</sup>	1	859,7	896,8	205,2	219,5	439,2	490,7	81,2	85,4	63,3	88,0)
1996	1	80,4	81,2	68,8	69,6	87,1	86,1	90,6	91,9	84,8	78,2
	2	80,4	81,9	69,5	73,3	86,5	86,6	90,1	92,0	80,1	79,4
	3	79,8	82,2	73,1	79,1	87,3	88,6	88,3	91,3	82,5	85,0
	4	79,5	80,4	71,1	74,2	87,1	86,7	87,7	89,5	80,9	78,8
1997	1	78,9	79,3	68,0	68,4	86,8	85,6	92,0	93,8	81,5	75,8
	2	78,6	80,8	67,5	71,2	86,0	86,5	91,1	95,1	80,3	81,5
	3	78,6	82,0	70,1	74,1	87,6	90,0	92,0	96,4	81,7	84,9
	4	78,6	80,6	68,0	71,4	86,9	87,3	90,9	93,7	79,8	78,8
1998	1	78,9	80,3	67,1	68,0	87,9	87,3	88,9	92,0	89,9	83,3
	2	79,1	81,9	68,2	70,9	87,1	88,1	87,9	92,5	89,9	93,6
	3	79,4	83,4	70,6	75,5	89,6	92,2	86,8	91,5	91,2	94,3
	4	79,7	82,0	70,7	73,0	89,3	90,5	86,3	90,2	92,4	90,9
1999	1	79,9	81,1	70,5	71,1	87,8	88,1	86,9	91,0	94,0	91,9
	2	79,4	81,9	71,7	74,7	87,3	89,2	85,7	91,0	94,0	101,1
	3	79,4	83,4	75,2	79,4	89,4	93,9	87,9	92,9	99,2	107,3
	4	79,1	81,7	75,1	77,4	89,6	91,3	87,2	90,9	97,8	98,5
2000	1	79,3	81,2	73,5	73,4	90,8	92,4	84,2	87,8	97,6	95,7
	2	79,2	82,3	74,9	77,1	91,9	94,6	85,7	89,9	100,0	105,7
	3	80,1	84,2	81,6	84,3	91,9	94,7	88,9	93,7	99,4	104,0
	4	80,2	82,8	80,8	81,5	91,3	93,5	88,8	91,0	100,0	98,5
2001	1	79,9	81,3	79,9	78,9	92,4	92,7	85,0	87,4	102,8	102,4
	2	80,1	82,5	80,3	81,1	91,3	92,1	85,2	88,6	101,1	105,5
	3	80,3	83,6	83,7	85,3	94,1	96,4	93,7	97,7	103,6	107,0
	4	79,4	80,9	83,1	83,4	92,8	93,6	93,3	96,1	102,7	100,1
2002	1	78,8	79,8	80,5	79,2	91,5	91,7	92,2	94,8	100,6	97,7
	2	78,6	81,1	80,4	81,2	90,0	91,2	92,5	95,4	103,5	104,9
	3	77,9	81,1	80,0	83,0	89,3	91,7	91,7	95,9	99,5	104,2
	4	77,1	79,0	82,1	82,6	90,5	91,6	93,1	95,7	103,3	100,7
2003	1	76,6	77,7	79,7	78,1	90,1	90,2	91,1	94,1	100,2	96,7
	2	77,9	80,3	82,4	82,8	92,6	94,6	91,7	94,7	100,0	100,2
	3	76,9	80,0	82,2	84,0	92,1	95,8	90,3	94,5	96,8	96,6
	4	76,1	77,5	81,5	81,9	92,3	94,3	91,6	94,0	100,0	97,2
2004	1	75,0	76,0	78,1	76,5	90,8	91,8	90,5	92,7	97,3	93,1
	2	75,2	77,5	79,4	80,6	93,6	95,4	90,4	92,9	103,8	103,1
	3	74,9	78,2	80,2	81,9	93,0	96,9	90,5	93,8	100,0	101,5
	4	74,4	76,3	80,2	80,9	93,2	95,2	91,5	93,9	102,4	100,5
2005	1	73,6	74,8	78,5	77,8	91,6	92,8	91,4	93,2	97,3	93,2
	2	74,2	76,7	81,8	82,9	93,4	95,7	89,7	92,4	102,4	105,7
	3	73,7	77,0	82,2	84,8	93,2	96,7	89,7	92,6	101,6	104,7
	4	73,7	75,4	81,4	83,4	93,7	96,4	90,9	93,3	104,1	101,9
2006	1	73,6	74,8	83,7	82,3	92,4	94,4	90,4	93,0	105,2	100,3
	2	73,4	76,1	87,5	88,6	94,0	97,6	93,5	96,5	104,9	105,5
	3	73,3	77,1	89,6	91,9	93,8	98,5	91,7	94,6	105,1	110,8
	4	73,6	76,0	92,8	92,8	95,5	98,8	94,0	96,3	115,2	111,6
2007	1	73,7	75,6	92,5	90,6	95,1	97,2	95,0	97,3	111,4	109,7
	2	73,7	76,3	96,3	96,0	98,2	102,2	94,5	97,4	116,0	121,6
	3										
	4										

1) För kvartal 1 1990 redovisas antal i tusental.

### 8. Andel sjukfrånvarande i procent efter sektor och kön. 2:a kvartalet 2007

8. Proportion of absent employees due to sick leave in relation to total number of employees by sector and sex, 2nd quarter of 2007

Sektor/ Kön	Kvinnor	Män	Totalt
<b>Privat</b>	3,2 ± 0,1	2,4 ± 0,1	2,7 ± 0,1
Förändring totalt <sup>1</sup>			-0,3 ± 0,1
<b>Kommunal</b>	5,2 ± 0,0	3,0 ± 0,0	4,7 ± 0,0
Förändring totalt <sup>1</sup>			-0,5 ± 0,0
<b>Landsting</b>	4,0 ± 0,0	3,4 ± 0,0	3,8 ± 0,0
Förändring totalt <sup>1</sup>			-0,8 ± 0,0
<b>Stat</b>	2,5 ± 0,0	1,6 ± 0,0	2,1 ± 0,0
Förändring totalt <sup>1</sup>			-0,2 ± 0,0
<b>Totalt</b>	3,9 ± 0,1	2,4 ± 0,1	3,2 ± 0,1
Förändring totalt <sup>1</sup>			-0,4 ± 0,1

Frånvaron mäts som andel av totalt antal anställda

- 1) Förändringstalen uttrycker den årliga förändringen i procentenheter.
- 2) Värdet till höger om ± anger ett 95%-igt konfidensintervall omkring skattningen.

### 9. Andel frånvarande i procent efter näringsgren och frånvaroorsak. Privat sektor, 2:a kvartalet 2007.

9. Proportion of employees absent from work in relation to total number of employees by industry. Private sector, 2nd quarter of 2007.

Bransch/Orsak	Sjukdom	Semester	Övrig
A+B Jordbruk, jakt o skogsbruk	1,4	1,3	3,0
C+D Tillverkning o mineralutvinning	3,7	1,6	3,8
E El, gas, värme o vattenkraft	2,0	3,0	4,5
F Byggindustri	2,1	0,9	1,6
G Parti o detaljhandel, reparationsverkstäder	2,5	1,8	4,4
H Hotell o restauranger	1,7	1,3	5,7
I Transport, magasinering o kommunikation	3,3	2,6	3,4
J Kreditinstitut o försäkringsbolag	2,1	3,0	5,0
K Fastighetsbolag, uthyrnings- o företagservicefirmor	2,2	1,6	3,0
M+K73 Utbildningsväsendet	2,5	1,6	3,8
N Hälso- o sjukvård, socialtjänst o veterinärkliniker	2,6	1,6	3,4
O Andra samhällliga- o personliga tjänster	2,2	1,6	3,1
<b>Totalt</b>	<b>2,7</b>	<b>1,7</b>	<b>3,6</b>

Frånvaron mäts som andel av totalt antal anställda

### 10. Andel sjukfrånvarande i procent efter län. Privat sektor, 2:a kvartalet 2007

10. Proportion of employees absent due to sick leave by county. Private sector, 2nd quarter of 2007

Län	Andel sjukfrånvarande totalt <sup>1</sup>
Stockholm	2,2 ± 0,2
Uppsala	2,2 ± 0,6
Södermanland	2,7 ± 0,8
Östergötland	2,0 ± 0,4
Jönköping	1,9 ± 0,4
Kronoberg	2,4 ± 0,5
Kalmar	1,9 ± 0,7
Gotland	1,4 ± 1,1
Blekinge	3,0 ± 1,1
Skåne	2,3 ± 0,3
Halland	2,8 ± 0,7
Västra Götaland	2,3 ± 0,3
Värmland	2,7 ± 0,7
Örebro	2,7 ± 0,6
Västmanland	2,6 ± 0,8
Dalarna	2,3 ± 0,6
Gävleborg	2,1 ± 0,7
Västernorrland	2,4 ± 0,8
Jämtland	2,2 ± 1,1
Västerbotten	2,1 ± 0,6
Norrbottn	2,5 ± 0,7
<b>Totalt</b>	<b>2,7 ± 0,1</b>

1) Värdet till höger om ± anger ett 95%-igt konfidensintervall omkring skattningen

**11. Andel frånvarande i procent av totalt antal anställda efter storleksklass, kön och frånvaroorsak. Privat sektor, 2:a kvartalet 2007**

11. Proportion of absent employees in relation to total number of employees by size of establishment, sex, and reasons for absence. Private sector, 2nd quarter of 2007

Storleksklass/Kön		Sjukdom	Semester	Övrig frånvaro	Total frånvaro
1-4	Kvinnor	1,2	1,2	5,6	8,0
	Män	1,2	0,9	2,0	4,1
	Totalt	1,2	1,0	3,3	5,5
5-9	Kvinnor	2,1	1,5	5,8	9,3
	Män	1,6	0,9	1,4	3,9
	Totalt	1,8	1,2	3,1	6,1
10-19	Kvinnor	2,6	1,7	5,0	9,3
	Män	1,7	1,3	2,0	5,0
	Totalt	2,1	1,5	3,2	6,7
20-49	Kvinnor	3,1	2,1	4,6	9,9
	Män	2,4	1,7	2,2	6,4
	Totalt	2,7	1,9	3,1	7,7
50-99	Kvinnor	3,7	2,1	5,0	10,7
	Män	3,0	1,8	2,6	7,4
	Totalt	3,3	1,9	3,5	8,6
100-199	Kvinnor	4,5	2,1	5,2	11,8
	Män	3,1	1,9	2,6	7,6
	Totalt	3,6	2,0	3,6	9,2
200-	Kvinnor	4,9	2,3	7,2	14,4
	Män	3,3	2,2	3,6	9,1
	Totalt	3,9	2,2	4,8	10,9
Totalt	Kvinnor	3,2	1,9	5,6	10,7
	Män	2,4	1,6	2,5	6,4
	Totalt	2,7	1,7	3,6	8,0

Frånvaron mäts som andel av totalt antal anställda



**12. Frånvaroutvecklingen efter frånvaroorsak. Privat sektor,  
1:a kvartalet 1995- 2:a kvartalet 2007**

12. Development of employees' absence according to reason. Private sector, 1st quarter of 1995 – 2nd quarter of 2007

Kvartal/År		Sjukdom	Semester	Övrig frånvaro
Frånvaroorsak				
1	1995	3,7	1,3	3,4
	1996	3,2	1,3	3,0
	1997	3,3	1,3	3,0
	1998	3,4	1,4	2,8
	1999	3,8	1,2	2,8
	2000	4,3	1,4	3,1
	2001	4,5	1,5	3,1
	2002	4,6	1,4	3,1
	2003	4,6	1,3	3,2
	2004	4,2	1,4	3,1
	2005	4,1	1,5	3,2
	2006	3,8	1,4	3,5
	2007	3,5	1,5	3,8
	2	1995	3,2	3,0
1996		2,6	2,3	2,9
1997		2,7	2,6	2,7
1998		2,9	2,9	2,5
1999		3,1	2,1	2,5
2000		3,8	2,3	2,8
2001		3,9	2,5	2,9
2002		4,0	2,1	3,0
2003		3,7	2,6	3,3
2004		3,7	2,3	3,0
2005		3,4	1,9	3,0
2006		3,0	2,4	3,6
2007		2,7	1,7	3,6
3		1995	2,7	17,9
	1996	2,3	19,6	2,6
	1997	2,4	20,2	2,6
	1998	2,6	20,0	2,6
	1999	2,8	17,1	2,4
	2000	3,6	16,2	2,8
	2001	3,6	17,3	2,7
	2002	3,9	18,3	3,0
	2003	3,5	18,2	3,1
	2004	3,5	16,7	3,1
4	1995	3,2	1,2	3,0
	1996	2,9	1,6	2,8
	1997	3,1	1,6	2,7
	1998	3,4	1,5	2,9
	1999	3,7	1,5	2,9
	2000	4,2	1,4	2,9
	2001	4,3	1,3	3,1
	2002	4,5	1,6	3,2
	2003	4,3	1,4	3,2
	2004	4,0	1,5	3,2
2005	3,4	1,4	3,1	
2006	3,2	1,3	3,5	

### 13. Antal nyanställda och avgångna efter kön och anställningsform. Privat sektor, 2:a kvartalet 2007

13. Number of hires and separations by sex and terms of employment. Private sector, 2nd quarter of 2007

Sektor/Kön	Nyanställda				Avgångna			
	Tillsvidare Antal	Andel <sup>1</sup>	Visstids Antal	Andel <sup>1</sup>	Tillsvidare Antal	Andel <sup>1</sup>	Visstids Antal	Andel <sup>1</sup>
<i>Privat</i>								
Kvinnor	26 900	3,3	90 800	50,3	24 800	3,0	41 000	22,7
Män	49 600	3,3	116 500	63,8	45 600	3,0	45 800	25,1
Totalt	76 500	3,3	207 200	57,1	70 400	3,0	86 800	23,9

1) Andel uttrycker kvoten mellan nyanställda/avgångna och totalt antal tillsvidareanställda i respektive grupp.

### 14. Andel nyanställda och avgångna med tillsvidareanställning i procent av totalt antal tillsvidareanställda efter näringsgren. Privat sektor, 2:a kvartalet 2007

14. Proportion of hires and separations of permanent employees in relation to total number of permanent employees by industry. Private sector, 2nd quarter of 2007

Bransch/Orsak	Nyanställda	Avgångna
A+B Jordbruk, jakt o skogsbruk	4,3	3,9
C+D Tillverkning o mineralutvinning	1,9	2,4
E El, gas, värme o vattenkraft	2,0	1,8
F Byggindustri	4,8	2,3
G Parti o detaljhandel, reparationsverkstäder	2,6	3,0
H Hotell o restauranger	5,9	5,4
I Transport, magasinering o kommunikation	2,9	3,7
J Kreditinstitut o försäkringsbolag	3,2	2,8
K Fastighetsbolag, uthyrnings- o företagsservicefirmor	5,6	4,0
M+K73 Utbildningsväsendet	2,1	1,9
N Hälso- o sjukvård, socialtjänst o veterinärkliniker	2,7	2,6
O Andra samhälleliga- o personliga tjänster	3,2	2,6
<b>TOTALT</b>	<b>3,3</b>	<b>3,0</b>

**15. Andel nyanställda och avgångna med tillsvidareanställning i procent av antal tillsvidareanställda efter storleksklass och bransch, Privat sektor, 2:a kvartalet 2007**

15. Proportion of newly hired and separated permanent employees in relation to total number of permanent employees by size of establishment and industry. Private sector, 2nd quarter of 2007

Storleksklass/Bransch <sup>1</sup>		Tillsvidare nyanställda <sup>2</sup>			Tillsvidare avgångna <sup>2</sup>		
1-4	Industrin	3,1	±	1,8	1,7	±	1,4
	Tjänstenäringarna	3,7	±	1,2	2,0	±	0,7
	Övriga	6,0	±	2,6	2,8	±	1,7
	Totalt	4,0	±	1,0	2,1	±	0,6
5-9	Industrin	3,6	±	2,1	1,5	±	1,3
	Tjänstenäringarna	3,6	±	1,3	3,2	±	1,1
	Övriga	5,2	±	3,2	2,0	±	1,7
	Totalt	3,8	±	1,1	2,8	±	0,9
10-19	Industrin	2,9	±	1,5	2,7	±	1,3
	Tjänstenäringarna	2,9	±	0,6	3,3	±	0,7
	Övriga	4,9	±	2,2	2,8	±	1,8
	Totalt	3,2	±	0,6	3,1	±	0,6
20-49	Industrin	1,9	±	0,5	2,4	±	0,5
	Tjänstenäringarna	3,8	±	0,8	3,9	±	1,1
	Övriga	3,8	±	2,3	2,2	±	1,2
	Totalt	3,4	±	0,6	3,4	±	0,8
50-99	Industrin	1,6	±	0,4	2,9	±	0,5
	Tjänstenäringarna	3,5	±	0,6	3,5	±	0,5
	Övriga	5,2	±	2,7	2,1	±	0,6
	Totalt	3,0	±	0,5	3,2	±	0,4
100-199	Industrin	1,5	±	0,2	2,6	±	0,3
	Tjänstenäringarna	4,4	±	1,3	4,4	±	0,8
	Övriga	4,5	±	1,4	3,5	±	1,4
	Totalt	3,3	±	0,7	3,7	±	0,5
200-	Industrin	1,6	±	0,0	2,2	±	0,0
	Tjänstenäringarna	4,0	±	0,1	4,0	±	0,1
	Övriga	2,4	±	0,0	2,4	±	0,0
	Totalt	2,6	±	0,0	2,9	±	0,0
Totalt	Industrin	1,9	±	0,2	2,4	±	0,2
	Tjänstenäringarna	3,7	±	0,4	3,4	±	0,3
	Övriga	4,7	±	1,0	2,5	±	0,6
	Totalt	3,3	±	0,3	3,0	±	0,2

1) Industrin definieras som branscherna C-E, tjänstenäringarna definieras som branscherna G-O och övriga definieras som branscherna A+B samt F.

2) Värdet till höger om ± anger ett 95%-igt konfidensintervall omkring skattningen

**16. Andel nyanställda och avgångna i procent av totalt antal tillsvidareanställda efter storleksklass och utveckling. Privat sektor, 2:a kvartalet 2007**

16. Proportion of hires and separations with respect to permanent employees to total number of permanent employees by size of establishment and development. Private sector, 2nd quarter of 2007

Storlek/Utveckling <sup>1</sup>	Nyanställda	Avgångna	Andel arbetsställen	Antal tillsvidare anställda
<b>Arbetsställen med färre än 100 anställda</b>				
växande arbetsställen	25,9	1,7	3,7	168 500
krympande arbetsställen	0,8	20,1	3,2	175 600
konstant	0,7	0,7	93,0	1 227 900
totalt	3,4	3,0	100,0	1 572 000
<b>Arbetsställen med 100 anställda eller fler</b>				
växande arbetsställen	7,7	2,4	25,2	227 400
krympande arbetsställen	1,0	4,3	43,4	392 600
konstant	1,0	1,0	31,5	151 400
totalt	3,0	3,1	100,0	771 400
<b>Samtliga arbetsställen</b>				
växande arbetsställen	15,5	2,1	4,0	395 900
krympande arbetsställen	1,0	9,2	3,7	568 200
konstant	0,7	0,7	92,3	1 379 300
totalt	3,3	3,0	100,0	2 343 400

1) Ett växande arbetsställe definieras som ett arbetsställe där de tillsvidare nyanställda överstiger de tillsvidare avgångna i antal. På motsvarande sätt definieras ett krympande arbetsställe som ett arbetsställe där de tillsvidare avgångna överstiger de tillsvidare nyanställda i antal. Konstanta arbetsställen utgör de arbetsställen som redovisade lika många nyanställda som avgångna under mät månaden.

## Fakta om statistiken

---

Huvudsyftet med den företagsbaserade undersökningen är att med hög precision snabbt indikera förändringar av antalet anställda på detaljerad näringsgrensnivå och regional nivå samt att redovisa företagsanknutna variabler såsom frånvaro och personalomsättning.

### Detta omfattar statistiken

#### Objekt och population

Målobjekt för privat sektor är arbetsställe. Arbetsställe definieras som varje adress, fastighet eller grupp av närliggande fastigheter där företaget bedriver verksamhet. Alla företag har minst ett arbetsställe. Målobjekt för offentlig sektor är juridisk enhet. Målpopulationen utgörs av de arbetsställen i privat sektor och juridiska enheter i offentlig sektor som har minst en anställd enligt Företagsdatabasen (FDB). Med privat sektor avses enskilda firmor, enkla bolag, handelsbolag, kommanditbolag, samtliga aktiebolag, ekonomiska och ideella föreningar samt stiftelser. Offentligt ägda aktiebolag, affärsverken och Riksbanken förs dessutom hit.

Med offentlig sektor avses kommuner, landsting och statliga myndigheter.

#### Statistiska mått

Statistiken utgörs av skattade värden på aggregat.

Totaler skattas med

$$\hat{Y}_q = \sum_h^H \frac{N_h}{m_h} \sum_j^{m_h} w_{hj} y_{hj}^*$$

där

$q$  = redovisningsgrupp,  $h$  = stratum,  $H$  = antal stratum

$N_h$  = antal objekt i bruttopopulationen

$m_h$  = antal objekt som svarat inklusive objekt som ej tillhör undersökningspopulationen

$y_{hj}^* = y_{hj}$  om objekt  $j$  tillhör redovisningsgrupp  $q$ , 0 annars

$w_{hj}$  = kalibreringsvikt

#### Redovisningsgrupper

Skattningarna redovisas för olika gruppindelningar. Dessa definieras av arbetsställets näringsgren, storleksklass och län samt av organisationens sektortillhörighet.

#### Definitioner och förklaringar

##### Anställda

*Antalet anställda totalt* vid mättillfället avser personer (inkl deltids- och visstidsanställda) som var anställda en angiven dag under undersökningsperioden. Som anställda räknas även personer som vid mättillfället inte var i tjänst på grund av arbetstidens förläggning, sjukdom, semester, tjänstledighet eller dylikt. Verksamma ägare i aktiebolag är inkluderade. En anställd som har anställning vid flera olika arbetsställen räknas flera gånger. Om en anställd däremot har flera tjänster inom samma arbetsställe räknas denne bara en gång.

*Antalet visstidsanställda* vid mättillfället avser personer (såväl heltids- som deltidsanställda) som anställts för viss period eller visst uppdrag. Timavlönade räknas som visstidsanställda om de vid lönekörningen omfattas av någon lönetransaktion. Undantagna är exempelvis personer i arbetspraktik.

## Frånvarande

Frånvaron redovisas efter tre frånvaroorsaker:

- a) sjukdom
- b) semester
- c) övrig frånvaro som kan vara semesterlönegrundande- eller ej semesterlönegrundande frånvaro. Hit räknas ledighet med havandeskaps- eller föräldrapening, ledighet för smittbärare, ledighet för viss utbildning enligt studiestödslagen, facklig utbildning, militär repetitionsutbildning, civilförsvarsutbildning, permittering, kompensationsledighet, militär grundutbildning, semesterpermittering och arbetskonflikt.

## Personalomsättning

Personalomsättningsmättet utgör medeltalet av uppgifterna för de månader som ingår i kvartalet. Personer som har haft flera tillfälliga anställningar under månaden räknas endast en gång.

*Avgångna:* Personer som har lämnat arbetsstället efter uppsägning eller på egen begäran under kvartalet.

*Nyanställda:* Personer som har anställts vid arbetsstället under kvartalet.

Personalomsättning redovisas dessutom av den årliga registerbaserade arbetsmarknadsstatistiken (RAMS). Det finns skillnader gällande mätperiod, mätobjekt och mätmetod, RAMS använder, till skillnad från KS, år som mätperiod, företag som mätobjekt och register som mätmetod.

## Så görs statistiken

### Urvalsundersökning

Urvalsramen för privat sektor stratifieras efter variablerna storleksklass och branschtillhörighet. Beroende på strukturen inom de olika branscherna totalundersöks vissa strata medan ett urval av arbetsställen dras från de resterande stratum. Storleken på urvalet är cirka 19 000 arbetsställen i privat sektor. Förändringen av stratifieringen inom privat sektor inför andra kvartalet 2006 – branschspecifik storleksklassindelning av stratum - har genomförts i syfte att förbättra precisionen i skattningen.

I offentlig sektor är urvalsstorleken ca 790 juridiska enheter. Ramen stratifieras efter sektor och storleksklass. Samtliga kommuner och landsting ingår i undersökningen för offentlig sektor. Statliga organisationer med fler än 300 anställda totalundersöks. Bland resterande juridiska enheter dras ett obundet slumpmässigt urval (OSU) inom respektive stratum. Objekt från urvalsundersökta strata svarar på enkäten en gång per kvartal.

### Datainsamling

För de utvalda objekten insamlas uppgifter om de ovan nämnda variablerna under en angiven arbetsdag i mät månaden med hjälp av en postenkät, den angivna arbetsdagen är alltid onsdagen i mitten av mät månaden. En elektronisk blankett för redovisning via Internet erbjuds också som alternativ. Blanketter skickas ut i slutet av redovisningsmånaden. Uppgiftslämnaren har sedan cirka en månad på sig att fylla i enkäten. En skriftlig påminnelse skickas ut till arbetsställen vars enkät inte inkommit på inlämningsdagen. Som en kvalitetshöjande åtgärd infördes 1:a kvartalet 2006 en ny enkät.

### Granskning

Granskning sker både manuellt och maskinellt. Granskningskriterier består av relationer mellan svar på olika frågor i enkäten samt jämförelser mot register.

Då det behövs kontaktas uppgiftslämnaren per telefon för att utreda tveksamheter.

## Statistikens tillförlitlighet

### Urval

Urvalsramen skapades ur FDB i mars och består av arbetsställen/företag som där är registrerade som aktiva.

Frånvarouppgifterna inom byggindustrin i den privata sektorn bör tolkas med försiktighet då bortfallet är stort för denna fråga för arbetsställen med 100 anställda eller fler.

### Ramtäckning

Mellan tidpunkten då urvalsramen upprättas och undersökningsperioderna sker fortlöpande förändringar av företag och arbetsställen. Arbetsställen nybildas, slås samman, delas eller upphör helt. Den dynamiska undersökningspopulationen överensstämmer inte helt med målpopulationen, varför täckningsfel uppstår. Ytterligare en orsak till täckningsfel är eftersläpningen i uppdateringen av urvalsramen. Undertäckningen medför en mindre underskattning i nivåerna av antalet anställda medan påverkan på förändringsskattningarna torde vara liten. För att kompensera för undertäckningen dras ett nytt urval halvårsvis.

Tidpunkten för urvalsdragning sker i augusti avseende kvartal 4 samma år och kvartal 1 påföljande år, och i mars avseende kvartal 2 och 3 samma år. Därmed förändrades tidpunkten för urvalsdragningen med ett kvartal fr.o.m. kvartal 4 2001. Detta kan innebära en viss nivåskillnad i skattningarna p.g.a. ovanstående resonemang om undertäckning.

Övertäckningen inom den privata sektorn uppgick under andra kvartalet 2007 till cirka 4,3 procent.

### Mätning

Som i alla undersökningar med postenkäter kan felaktiga svar på frågorna förekomma på grund av missförstånd, tidsbrist eller bristande engagemang hos uppgiftslämnaren. En enklare studie har sammanställts avseende första kvartalet 2001.

### Bortfall

Inom den privata sektorn uppgick kvartalsbortfallet till 7,1 procent av de utvalda arbetsställena. Motsvarande siffra var 0,6 procent för den offentliga sektorn. I nedanstående tabeller redovisas kvartalsbortfallet ovägt efter storlek och sektor samt storleksvägt.

#### Ovägt bortfall<sup>1)</sup>

Antalet anställda (Privat sektor)	Antal	Procent
Urvalsdelen	1 353	7,1
Totalundersökta	0	0,0
Totalt	1 353	7,1

#### Storleksvägt bortfall<sup>2)</sup>

Antalet anställda (Privat sektor)	Antal	Procent
Urvalsdelen	162 422	6,2
Totalundersökta	0	0,0
Totalt	162 422	6,2

2) Antal bortfall där varje objekt tilldelas registervärdet för undersökningsvariabeln "antal anställda". Bortfallet räknas upp stratumvis med respektive urvalssannolikhet.

**Bearbetning**

Bearbetningsfel uppkommer t.ex, i samband med skanning och granskning. Dessa fel bedöms som små.

**Modellantaganden**

Användningen av rak uppräknings för bortfallskompensation bygger på antagandet att bortfallet kan betraktas som helt slumpmässigt. Om detta inte är fallet finns risk för att skattningarna kommer att innehålla skevheter vilket i sin tur bland annat medför att konfidensintervallens trolighetsgrad minskar.

**Redovisning av osäkerhetsmått**

De redovisade osäkerhetsmått definieras som:  $1,96 * (\text{skattningens medelfel})$

Exempel: I tabell 2 beräknas antalet anställda i tillverkningsindustrin inom den privata sektorn till  $684\,483 \pm 5\,637$ ,

Det 95 procentiga konfidensintervallens undre gräns blir  $684\,483 - 5\,637$  och dess övre gräns  $684\,483 + 5\,637$ , (således  $678\,846 - 690\,120$ ).

**Bra att veta****Förändringar som kan påverka jämförelser**

Från och med tredje kvartalet 2004 har en ny struktur på hjälpinformationen använts. Detta kan medföra en viss nivåskillnad i skattningen. I uppgifterna för jämförelsekvartalet har dock den nya strukturen använts. En mer detaljerad nivå på hjälpinformationen används sedan första kvartalet 2006. Från och med andra kvartalet 2006 används en något annorlunda design av undersökningen, se mer under "Så görs statistiken" avsnittet urvalsundersökning.

**Spridning**

Undersöknings- och publiceringsfrekvensen är kvartalsvis sedan 1989. Fr. o. m. tredje kvartalet år 2000 publiceras även månadstabeller över antalet anställda (se tabell 3) och fr.o.m. fjärde kvartalet 2002 publiceras månadstabeller över personalomsättning (se tabell 16). Dessa tabeller utgick från och med första kvartalet 2006.

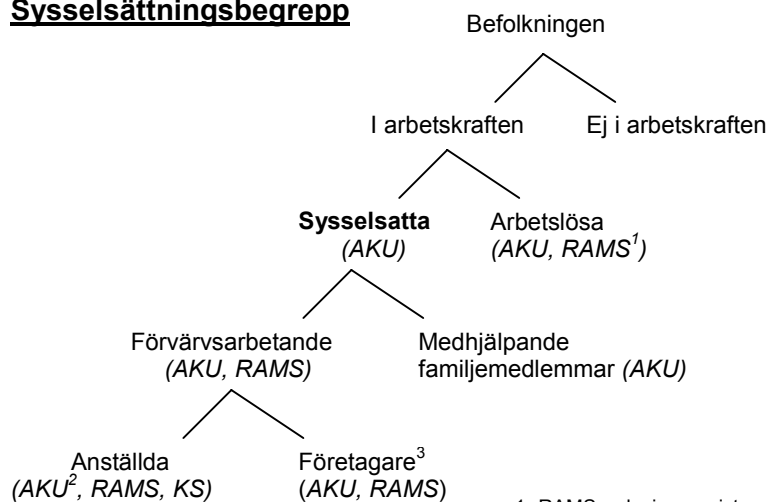


### **Annan statistik**

Månatlig sysselsättningsstatistik redovisas för hela arbetsmarknaden i arbetskraftsundersökningarna (AKU). En annan viktig källa är den årliga registerbaserade arbetsmarknadsstatistiken (RAMS). Dessa undersökningar är inte direkt jämförbara med den kortperiodiska sysselsättningsstatistiken (KS), huvudsakligen beroende på skillnader i undersökningsmetod, definitioner och mättdpunkt.

Se nedanstående schema för ytterligare förklaring av sysselsättningsbegrepp enligt nationalräkenskaperna (NR).

### **Sysselsättningsbegrepp**



1. RAMS redovisar registrerad arbetslöshet
2. AKU redovisar även huvudsysslor och bisysslor under kategorin "anställda".
3. "företagare" avser enskilda firmor, handels- och kommanditbolag. Aktiebolagsägare räknas som anställda.

Mer information om statistiken och dess kvalitet ges i en särskild Beskrivning av statistiken på SCB:s webbplats, [www.scb.se](http://www.scb.se).

## In English

---

### Summary

This report contains employment figures for the entire Swedish economy including both the private and public sectors, for the second quarter of 2007. The public sector is subdivided into the following categories: the governmental sector, the municipal authorities and the county councils. The figures are based on both sample and total surveys depending on the size of the establishment. The target population includes all establishments in the private sector and all organizations in the public sector with at least one employee. Public corporations are included in the private sector. The central bank and public utilities are designated to the private sector.

The total number of employees in the entire labour market is estimated to 4 103 952 persons during the 2nd quarter of 2007.

Standard errors are presented for selected estimates in the tables.

### List of tables

Explanation of symbols	10
1. Employment by sector, sex and terms of employment, 2nd quarter of 2007	10
2. Number of employees by branch of industry and terms of employment. Private sector 2nd quarter of 2007	11
3. Percentage distribution of employees by industry and sex. Private sector, 2nd quarter of 2007	12
4. Proportion of temporary employees in relation to total number of employees by industry. Private sector, 1st quarter of 1996 – 2nd quarter of 2007	13
5A. Number of employees by sector and county, 2nd quarter of 2007	14
5B. Percentage distribution of employees by county and sex, 2nd quarter of 2007	15
5C. Employees in private sector by county and industry, 2nd quarter of 2007	16
6. Number of employees by size of establishment and industry. Private sector, 2nd quarter of 2007	19
7. Index of employment by industry and terms of employment. Private sector, 1st quarter of 1996 – 2nd quarter of 2007 (1990:1=100)	21
8. Proportion of absent employees due to sick leave in relation to total number of employees by sector and sex, 2nd quarter of 2007	22
9. Proportion of employees absent from work in relation to total number of employees by industry. Private sector, 2nd quarter of 2007.	23
10. Proportion of employees absent due to sick leave by county. Private sector, 2nd quarter of 2007	23
11. Proportion of absent employees in relation to total number of employees by size of establishment, sex, and reasons for absence. Private sector, 2nd quarter of 2007	24
12. Development of employees' absence according to reason. Private sector, 1st quarter of 1995 – 2nd quarter of 2007	25
13. Number of hires and separations by sex and terms of employment. Private sector, 2nd quarter of 2007	26

14. Proportion of hires and separations of permanent employees in relation to total number of permanent employees by industry. Private sector, 2nd quarter of 2007	26
15. Proportion of newly hired and separated permanent employees in relation to total number of permanent employees by size of establishment and industry. Private sector, 2nd quarter of 2007	27
16. Proportion of hires and separations with respect to permanent employees to total number of permanent employees by size of establishment and development. Private sector, 2nd quarter of 2007	28

#### List of terms

Anställda	Employees
Avgångna	Separations
Frånvaro	Absenteeism
Frånvaro p,g,a, sjukdom	Sick leave
Kommun	Municipality
Landsting	County council
Län	County
Nyanställda	Hires
Näringsgren/Bransch	Industry
Personalomsättning	Personnel turnover
Privat	Private
Semester	Holiday
Sektor	Sector
Sjukdom	Sickness
SNI2002	NACE
Stat	Government
Storlek	Size
Sysselsättning	Employment
Tillsvidareanställda	Permanent employees
Visstidsanställda	Temporary employees
Övrig orsak	Other reason